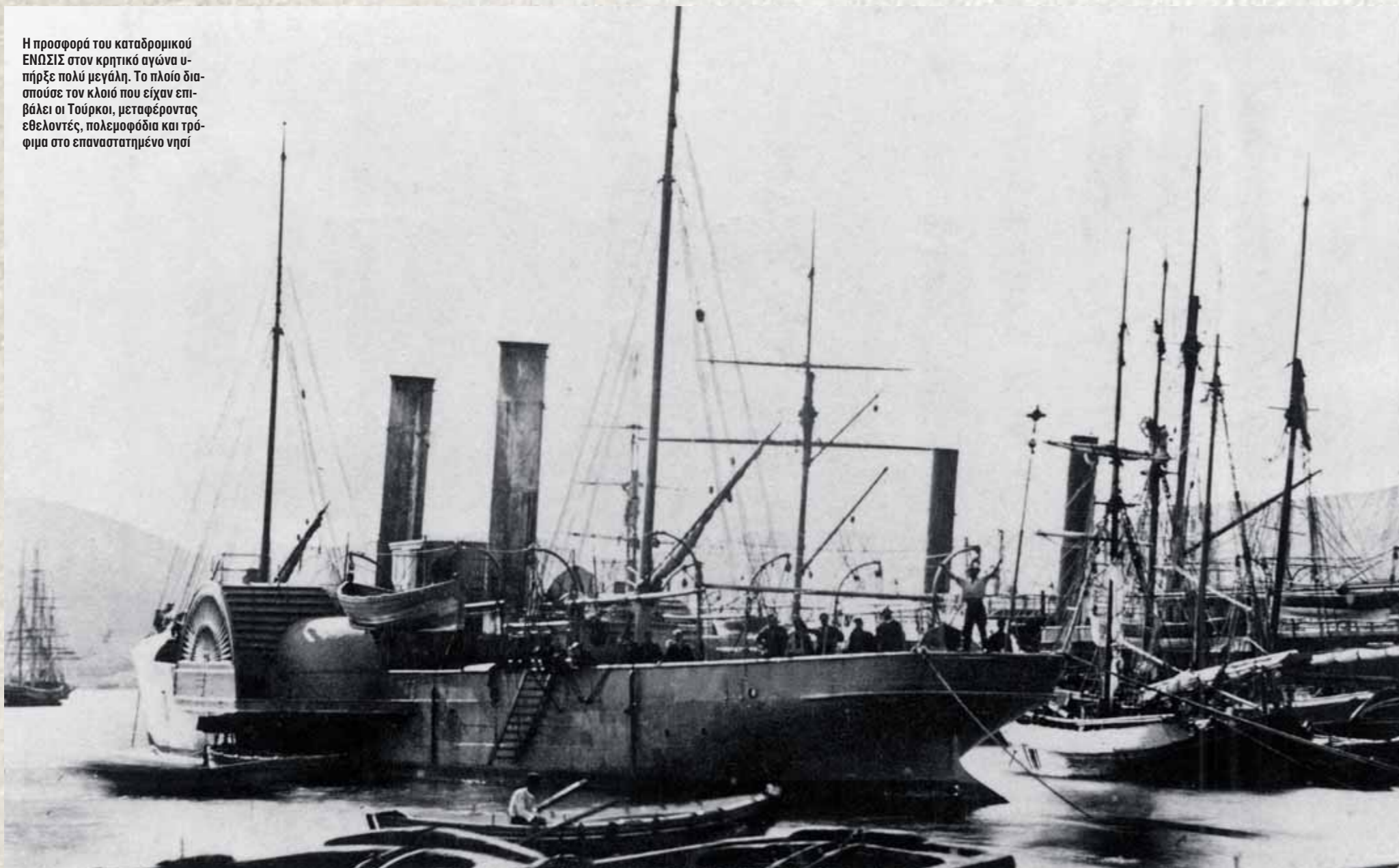


Η προσφορά του καταδρομικού ΕΝΩΣΙΣ στον κρητικό αγώνα υπήρξε πολύ μεγάλη. Το πλοίο διασπούσε τον κλοιό που είχαν επιβάλει οι Τούρκοι, μεταφέροντας εθελοντές, πολεμοφόδια και τρόφιμα στο επαναστατημένο νησί



ΕΘΝΙΚΟ ΙΣΤΟΡΙΚΟ ΜΟΥΣΕΙΟ

Μια ήττα πριν τη μεγάλη νίκη

Στην ταραγμένη ελληνική ιστορία του 19ου αιώνα, στη ζάλη του μεγαλοϊδεατισμού και στα αμήχανα βήματα του νέου ελληνικού κράτους, οι αγώνες του κρητικού λαού υπήρξαν φάρος φωτεινός. Αλλά όχι χωρίς εμπόδια. Μια εθνική ταπείνωση στη θάλασσα, όχι η μόνη, λίγα χρόνια πριν τη μεγάλη νίκη. Σε Σύρο και Κρήτη, με πρωταγωνιστή το καταδρομικό ΕΝΩΣΙΣ και το ημερολόγιο του πλοιάρχου Νικολάου Σουρμελή

ΚΕΙΜΕΝΟ: ΕΥΗ ΠΙΠΕΡΙΔΟΥ

Οι Κρητικοί, με τους αλληπάλληλους ξεσηκωμούς τους που διήρκεσαν μέχρι και την ένωσή τους με την υπόλοιπη Ελλάδα, το 1913, έγραψαν σελίδες ηρωισμού και αυτοθυσίας. Μια από αυτές τις λαμπρές σελίδες υπήρξε η Επανάσταση του 1866-1869. Για να συντηρηθεί για τρία χρόνια, ζωτικής σημασίας ήταν η μεταφορά πολεμοφοδίων, τροφίμων και εθελοντών από την ελεύθερη Ελλάδα. Ιστιοφόρα, ατμόπλοια και καταδρομικά στήριξαν τον αγώνα του κρητικού λαού και απέδειξαν για μια ακόμη φορά τη γενναιότητα και τη ναυτική τέχνη των Ελλήνων.

Η ΣΥΡΟΣ ΚΑΙ Η ΕΛΛΗΝΙΚΗ ΑΤΜΟΠΛΟΙΚΗ ΕΤΑΙΡΕΙΑ

Σημαντικό ρόλο στις μεταφορές αυτές διαδραμάτισε η Σύρος, σπουδαίο βιομηχανικό, εμπορικό και ναυτιλακό κέντρο, με κυρίαρχη θέση στην ελληνική οικονομία του 19ου αιώνα. Οι σχέσεις της Σύρου με την Κρήτη ήταν ιδιαίτερα στενές, καθώς μεγάλος αριθμός Κρητικών είχε καταφύγει στην κυκλαδική πρωτεύουσα από τα πρώτα χρόνια της Ελληνικής Επανάστασης, αλλά και ύστερα από κάθε αποτυχημένη κινητοποίηση στη μεγαλόνησο. Οι Συριανοί ενίσχυσαν και στέγασαν τους Κρητικούς, ενώ τροφοδότησαν και στήριξαν τον επαναστατικό τους αγώνα με κάθε μέσο. Οι δεσμοί αυτοί έγιναν ακόμη πιο στενοί με την Επανάσταση του 1866. Τότε, ιδρύθηκε στην Αθήνα η «Κεντρική υπέρ

των Κρητών Επιτροπή», η οποία είχε τη διεύθυνση όλης της επιχειρήσεως αποστολής βοήθειας προς την επαναστατημένη Κρήτη. Μια ακόμη επιτροπή, με έδρα τη Σύρο, η «Ειδική επί των Αποστολών Επιτροπή», φρόντιζε να συλλέγει το αναγκαίο υλικό και να το προωθεί στην Κρήτη.

Στη Σύρο, τότε, λειτουργούσε εργοστάσιο κατασκευής φυσιγγίων όπλων, ατμοκινούμενοι αλευρόμυλοι και βιοτεχνίες που κατασκεύαζαν κρητικά σιβάνια και φορεσιές. Υλικά και αγαθά απαραίτητα για τη συντήρηση του αγώνα. Το σημαντικότερο όμως ήταν ότι στο νησί των Κυκλάδων είχε την έδρα της η Ελληνική Ατμοπλοϊκή Εταιρεία, τα πλοία της οποίας κυρίως χρησιμοποιήθηκαν για τις μεταφορές στην Κρήτη. Ακόμα, η εταιρεία διέθετε μηχανουργεία με νηοδόχο, για την επισκευή πλοίων, που επιπλέον ήταν σε θέση να κατασκευάσουν από βαρούλκα μέχρι κανόνια, πράγμα που αποδείχτηκε πολύ χρήσιμο. Εκεί κατασκευάστηκαν τα πρώτα ορειχάλκινα λεία οβιδοβόλα που χρησιμοποιήθηκαν στην Κρητική Επανάσταση.

Στην αρχή οι μεταφορές γίνονταν με ιστιοφόρα. Όταν όμως ο αποκλεισμός της Κρήτης από τους Οθωμανούς έγινε στενότερος και μερικά από τα ιστιοφόρα έπεσαν στα χέρια τους, η «Κεντρική υπέρ των Κρητών Επιτροπή» συνεννοήθηκε με την Ελληνική Ατμοπλοία Σύρου, η οποία ανέλαβε να συνεχίσει το επικίνδυνο αυτό έργο με τα ατμοκίνητα πλοία ΥΔΡΑ και ΠΑ-

ΝΕΛΛΗΝΙΟΝ, μέχρι να φτάσουν τα καταδρομικά ΑΡΚΑΔΙ, ΚΡΗΤΗ και ΕΝΩΣΙΣ που είχαν παραγγελθεί στο εξωτερικό. Η πρώτη μεταφορά εφοδίων με ατμόπλοιο έγινε στις 4 Σεπτεμβρίου 1866 με το ΥΔΡΑ και κυβερνήτη τον Α. Κοτζιά.

ΕΝΩΣΙΣ

Μετά την απώλεια του θρυλικού καταδρομικού ΑΡΚΑΔΙ, μόνο τα ΚΡΗΤΗ και ΕΝΩΣΙΣ έμειναν για να συνεχίσουν τον αγώνα. Το μικρό τροχοφόρο ατμόπλοιο ΕΝΩΣΙΣ είχε ναυπηγηθεί το 1860, είχε εκτόπισμα 438 τόνους και μπορούσε να αναπτύξει ταχύτητα 16 κόμβων. Ο οπλισμός του αποτελούνταν από δύο πεδινά, δύο ορεινά και ένα παλιό ρώσικο πυροβόλο – μικρό οβιδοβόλο. Αργότερα, το Νοέμβριο του 1868, προστέθηκαν και δύο νέα Άρμιστρονγκ των 40 λιβρών. Το πλήρωμα του ΕΝΩΣΙΣ αποτελούσαν 120 άντρες, οι περισσότεροι υπαξιωματικοί, πυροβολητές και ναύτες του Π.Ν., στην υπηρεσία των πυροβόλων, καθώς και 30 σκαπανείς για τις συρράξεις. Με κυβερνήτες τούς έμπειρους εμποροπλοιάρχους Ν. Σουρμελή, Β. Ορλώφ και Γ. Παυλίδη, βοηθούμενους από εξίσου πεπειραμένους Κρητικούς πλοηγούς, το ΕΝΩΣΙΣ τροφοδότησε για πάνω από ένα χρόνο την Κρητική Επανάσταση, παρά το στενό αποκλεισμό των κρητικών ακτών από τον πολυάριθμο τουρκικό στόλο. Το πλοίο εκτέλεσε τον πρώτο του πλου στις 12-14 Οκτωβρίου 1867, και σε 25 ταξίδια μετέφερε στις κρητικές ακτές 4 χιλιάδες μα-



Σούγια, Αγία Ρουμέλη, Αγία Πελαγία, Φόδελε, Πρέβελη, Μπαλί, Λουτρό, Κριού Μέτωπο: τα σημεία της κρητικής ακτογραμμής που προσέγγιζαν συνήθως τα ελληνικά καταδρομικά